

MANUAL DE INSTRUCCIONES DE USO

HELADERA CÍCLICAS:



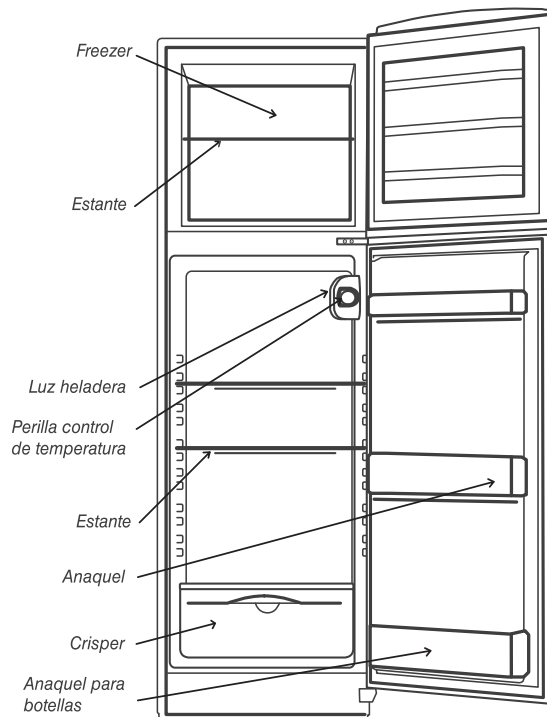
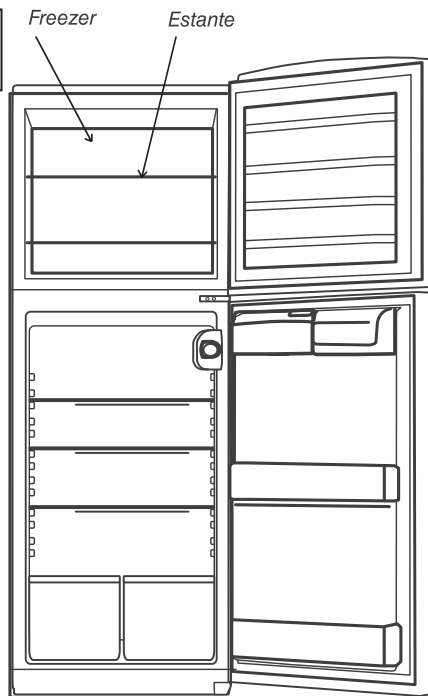
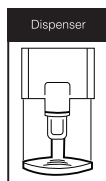
HELADERAS CÍCLICAS

El siguiente manual es común a los modelos mencionados, independientemente de su color. Los colores pueden modificarse sin previo aviso.

Capacidad Bruta (lts)	277	314	364	362	397	396
Capacidad Neta (lts)	264	302	363	359	395	392
Capacidad neta Refrigerador (lts)	196	197	271	266	270	267
Capacidad neta Freezer (lts)	68	105	92	93	125	125
Tipo de Gas	R600a	R600a	R600a	R600a	R600a	R600a
Clasificación Energética (A+++, A++, A+, A, B, C, D)	A	A	A	A	A	A
Clasificación Climática	Tropical	Tropical	Tropical	Tropical	Tropical	Tropical
Sistema de deshielo	Manual	Manual	Manual	Manual	Manual	Manual
Consumo kWh/año	310	337	356	359	416	419
Nivel de Ruido dB (A)	47	43	49	49	49	49
Clasificación * en Freezer	****	****	****	****	****	****
Elevación de temperatura (°C)	20	25.6	27	27	25.27	24
Capacidad de congelamiento (Kg/24hs)	3.12	5.84	4.74	5.58	5.58	5.58
Categoría del aparato	Clase I	Clase I	Clase I	Clase I	Clase I	Clase I
Potencia máxima de lámpara (W)	15	15	15	15	15	15
Alto (cm)	160	178	174	174	189	189
Ancho (cm)	55	55	67	67	67	67
Profundidad (cm)	68.5	68.5	68.5	68.5	68.5	68.5
Peso sin embalaje (Kg)	48	49.5	48	48	61	61

DESCRIPCIÓN DEL PRODUCTO

Las medidas y capacidad del freezer difieren en este modelo; ver cuadro descriptivo



Este aparato está fabricado con gas R600a en su aislación. Una sustancia que comienza a arder de forma muy fácil al contacto con una llama, chispa, electricidad estática, etc. Por calor o fricción, al contacto con el aire o agua o si se liberan.

Las características dependen exclusivamente del modelo adquirido y pueden sufrir cambios sin previo aviso por parte de la empresa.

Dependiendo de la versión adquirida puede tener dispenser o no.



MEDIDAS DE SEGURIDAD

PRECAUCIONES GENERALES

EN ESTA SECCIÓN ENCONTRARÁ CONSEJOS PARA UTILIZAR SU NUEVA HELADERA

- Utilice la heladera solo con fines domésticos, para ello ha sido diseñada.
- Si detectó algún cable dañado, no intente repararlo o reemplazarlo, comuníquese con el Servicio de Asistencia Técnica de la marca.
- El gas R600a utilizado en la aislación es inflamable, no prender fuego el aparato y al momento del desecho tener las precauciones correspondientes al caso.
- No almacene sustancias explosivas tales como aerosoles con propulente inflamable en este aparato.
- Desenchufe siempre la heladera antes de realizar cualquier operación de cambio de lámpara y/o Limpieza.

Para cortar totalmente la energía eléctrica, debe desenchufar su heladera.

- Evite tocar la heladera con los pies descalzos o con las manos o pies mojados.



- No conserve en la heladera productos y/o materiales científicos, inflamables
- No conserve botellas de vidrio y plástico con gas en el freezer. Podrían estallar.
- No utilice aparatos eléctricos dentro de los compartimientos de almacenaje de comida, a menos que sean del tipo recomendado por el fabricante.
- En caso de dudas sobre el funcionamiento de su heladera, antes de recurrir al Servicio Técnico Autorizado, lea el capítulo "Causas y soluciones posibles".

¿CÓMO DESECHAR APROPIADAMENTE SU HELADERA ANTIGUA?

Este aparato no está destinado para ser usado por personas cuyas capacidades físicas o mentales estén reducidas, o carezcan de experiencia, salvo si tienen supervisión por persona responsable. Los niños deberían ser supervisados, para asegurar que no jueguen con el aparato.

RIESGO Y PRECAUCIÓN

EL INCUMPLIMIENTO DE ESTA INSTRUCCIÓN PUEDE RESULTAR EN MUERTE O LESIONES GRAVES.

Los refrigeradores viejos o abandonados todavía son peligrosos especialmente para los niños. Ellos pueden quedar atrapados dentro del producto, corriendo el riesgo de sofocación.

La correcta eliminación de este producto evita consecuencias negativas para el medio ambiente y la salud.

El producto no debe tratarse como un residuo doméstico ya que utiliza ciclopentano como gas aislante.

Es necesario entregarlo en un punto de recolección para el reciclaje de aparatos eléctricos y electrónicos. Dar cumplimiento a las leyes municipales vigentes.

Antes de deshacerse de su heladera antigua:

- Corte el cable de alimentación.
- Retire las puertas.
- Deje los estantes en su lugar, para que los niños no puedan entrar.

CALENDARIO DE CONSERVACIÓN DE ALIMENTOS EN FREEZER



3 meses



6 meses



12 meses



INSTALACIÓN

¿CÓMO INSTALAR SU HELADERA?

SIGA LOS CONSEJOS QUE DETALLAMOS A CONTINUACIÓN

CONEXIÓN DE LA HELADERA

- Esta heladera está preparada para ser conectada a una red de energía eléctrica de 220V / 50 Hz.
- Para su funcionamiento, deberá conectarla a un tomacorriente individual; esto significa que del mismo no deben tomar tensión otros artefactos eléctricos y que además no se podrán utilizar prolongaciones ni triples.
- Los aparatos de la clase I. poseen fichas de 3 espigas planas con toma a tierra, para aumentar su seguridad. Por ningún motivo reemplace la ficha original de tres patas a dos. Estos últimos anulan la puesta a tierra de la heladera. En el caso con cable de alimentación con ficha tipo C, en las que poseen dos clavijas redondas. Este aparato contará con una extensión adicional de toma a tierra para aumentar su seguridad.
- Asegúrese que el tomacorriente de su casa posea una efectiva

puesta a tierra. Para ello consulte a un electricista matriculado.

- El rango admisible de tensión es: Mínima: 198V - Máxima: 242V. Si las variaciones de tensión no están adecuadas al rango admisible, instale un regulador automático de voltaje con 1000W de potencia.

La instalación eléctrica deberá realizarse siempre respetando las normas de seguridad, asegurándose de que no provoque una sobrecarga en la red.

- Al colocar el aparato, asegúrese de que el cable de alimentación no quede atrapado o dañado.

UBICACIÓN

- La heladera debe estar alejada de fuentes que generen calor, tales como cocinas, estufas y radiadores.
- Evitar que el gabinete de la heladera reciba rayos del sol directo.
- No instalar a la intemperie.

Atención: antes de poner en funcionamiento el producto, retire el soporte que se encuentra detrás del motocompresor.

- Ubicar el producto con los laterales a **10 cm** de la pared posterior o trasera (Condensador) y **20 cm** de la parte superior del producto a la superficie horizontal situada inmediatamente por encima del mismo.

NIVELACIÓN Y PREPARACIÓN

- Regule los pies niveladores delanteros a fin de asegurar la estabilidad de la heladera. Para optimizar el funcionamiento los pies delanteros deben regularse con mayor apertura respecto a los pies traseros. Esto genera

una pequeña inclinación de su heladera hacia la parte trasera.

- La nivelación de la heladera y el ajuste de los pies niveladores permiten una correcta inclinación mejorando el funcionamiento.
- La inclinación asegura el cierre de las puertas optimizando la temperatura y ahorra energético.

Despegue y retire el film que recubre el gabinete y las puertas de la heladera



INSTRUCCIONES

¿CÓMO UTILIZAR SU HELADERA?

CONOZCA RÁPIDAMENTE EL FUNCIONAMIENTO DE SU HELADERA

CONTROL DE LA TEMPERATURA

- Luego de instalar la heladera de acuerdo a las instrucciones de este manual, conecte la ficha del tomacorriente y coloque el selector de temperatura (termostato) a temperatura máxima (posición 7).
- Déjela en funcionamiento durante 6 horas, vacía y con las puertas cerradas.
- Luego de este período coloque los alimentos y regule el mando de control de temperatura en la

posición 4 durante un período de 24hs, evalúe según sus necesidades si es necesario modificar esta posición según lo siguiente:

Posición	Indicada para:
0	Desconectar la refrigeración
1 y 2	Frío moderado
2 a 6	Uso normal días agradables
7	Frío máximo días calurosos

- Si desea menor temperatura (más frío) aumente la posición del selector. Si desea mayor temperatura (menos frío) baje la posición.

Es importante indicar que la posición 0 desconecta la refrigeración, y la posición 7 es de funcionamiento continuo.

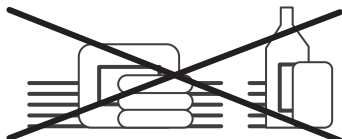
En todos los casos, la temperatura del freezer quedará automáticamente ajustada.

RECOMENDACIONES

GENERALES

- Siempre que desconecte su heladera del tomacorriente espere por lo menos 10 (diez) minutos para volver a conectarla.
- Cuando realice cargas importantes de alimentos y bebidas, es normal que la heladera funcione continuamente durante mayor tiempo hasta alcanzar las temperaturas deseadas.
- Para mejor conservación de las verduras, colóquelas en bolsas plásticas y almacénelas en el crisp.
- Al trabajar con temperaturas determinadas por el termostato, es normal que al conectar o desconectar el producto se escuche un crujido.

- El congelado sólo conserva, no mejora la calidad del producto.
- Es normal que el condensador y el compresor presenten temperaturas elevadas. Verifique siempre que las puertas estén bien cerradas.
- Los ruidos provenientes de la circulación del gas son normales.
- El calentamiento en zonas próximas a los laterales de la puerta y en las paredes externas de la heladera es normal, ya que cuenta con un sistema para evitar la condensación externa (formación de gotas de agua).
- Si hay mucha humedad, pueden formarse gotas. Secar con un paño suave y seco.
- Respete los tiempos de almacenamiento de los alimentos congelados para mantener su valor nutritivo.
- No se apoye sobre las puertas. Las bisagras se pueden desregular, afectando el cierre.
- No coloque alimentos ni líquidos en recipientes abiertos.
- Evite desperdicios, descongelando solo la cantidad de alimento que va a consumir.
- Nunca forre los estantes.
- No coloque objetos sobre la heladera.



- Nunca cuelgue ropa, paños u objetos en la parte trasera de la heladera, ya que aumenta el consumo de energía y perjudica su funcionamiento.
- Evite mezclar alimentos frescos con alimentos ya congelados.
- Nunca coloque alimentos calientes en la heladera.
- No vuelva a congelar alimentos ya descongelados total o parcialmente. Mantenga las puertas abiertas solamente el tiempo necesario.
- No almacene sustancias explosivas tales como aerosoles con propelente inflamable en este aparato.

IMPORTANTE: Procure utilizar la regulación de temperatura adecuada para cada situación, ya que de lo contrario podrá resultar en frío excesivo (desperdicio de energía) o altas temperaturas (condensación interna y alimentos que se echan a perder).

CAJONES O CRISPERS

Para el almacenamiento y conservación de frutas y vegetales, dispone de un cajón deslizante que brinda condiciones de temperatura y humedad ideales.

Nota: Saque el agua que pueda acumularse en el fondo de estos cajones.

ZONA FREEZER

Alimentos congelados o para congelar

- Este compartimiento está destinado a congelar o conservar alimentos ya congelados a temperaturas menores que -18°C.
- En su interior posee estantes que usted podrá regular en altura de manera similar a lo explicado anteriormente.

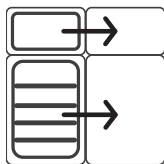
DESCONGELAMIENTO

Como proceder:

1. Coloque el termostato en la posición 0 y desconecte la ficha del tomacorriente.

Para cortar totalmente la energía eléctrica, debe desenchufar su heladera. La posición "0" solo detiene el proceso de refrigeración.

2. Retire todos los alimentos comenzando por los que están en la puerta.
3. Para conservar la temperatura de los alimentos congelados, colóquelos en una caja de telgopor, envase plástico o envuélvalos en hoja de papel aluminio o papel común.



Para agilizar el descongelamiento, mantenga las puertas abiertas.

- 4.
5. Una vez finalizado el descongelamiento, seque el freezer y limpie la parte interna del compartimiento de la heladera y los accesorios. Ver Cuidado y Limpieza
6. Vuelva a colocar todos los accesorios.
7. Conecte la ficha al tomacorriente.
8. Coloque el termostato en la posición adecuada.

DESPACHADOR DE AGUA (Solo para los modelos 141)

Dependiendo de la versión adquirida, la heladera 141, puede tener dispenser o no.

IMPORTANTE:

Lea bien este instructivo antes de usar. Para uso exclusivo de agua potable.

- No use detergentes ni limpiadores con aroma.
- No llene el tanque hasta el tope. Siempre despache sosteniendo el vaso. No remueva las partes internas del dispenser.
- Luego de llenar el vaso, retírelo lentamente para evitar goteos.

Para llenarlo

1. Retire el tapón colocando la mano sobre el tanque.
2. Llene el contenedor hasta el lími-

te máximo indicado.

3. Tape nuevamente.

Para lavarlo

1. Verifique que el contenedor no tenga agua.
2. Desenganche los extremos del tanque, uno después del otro y luego retire el tanque tirando con las manos hacia usted.
3. Retire el tapón, la cubierta y la válvula. Lave el tanque con una esponja suave con agua y jabón neutro.
4. Después del lavado ponga la cubierta y la válvula, coloque el tanque haciendo coincidir las guías laterales de la puerta con las del tanque y la boquilla con el conducto del despachador. Presione ligeramente hasta ajustar.



Despachador de agua

Para quitarlo y colocarlo en la posición deseada:

1. Remueva cualquier alimento u objeto.
2. Para liberar la parte inferior tome el anaquel y tire ligeramente hacia arriba.
3. Tire hacia abajo, liberándolo del riel en la parte superior
4. Para volver a colocar el anaquel sobre el riel deseado, asegúrese de que el riel quede entre la ceja del anaquel y la superficie, y empuje hasta sentir el tope de ensamble.



CUIDADO Y LIMPIEZA

¿CÓMO CUIDAR SU HELADERA?

SIGA LAS INSTRUCCIONES PARA UNA CORRECTA LIMPIEZA Y CUIDADO DE SU HELADERA.

LIMPIEZA EXTERIOR

- Para conservar el aspecto de la heladera es aconsejable ilustrar todas las superficies metálicas con cera para autos. Las manijas pueden limpiarse con un paño humedecido en una solución de agua y detergente para vajilla. Para secarlas, hágalo utilizando un paño suave. Para limpiar el gabinete proceda del mismo modo.
- En ambos casos, no utilice solventes ni alcohol; estos productos deterioran los acabados plásticos y la pintura de su heladera.

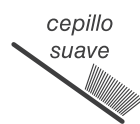


detergente para vajilla



solventes o alcoholes

- Es recomendable limpiar el condensador cada 6 meses, esto mejora el rendimiento de su heladera. Este puede limpiarse con un cepillo suave o utilizando una aspiradora que le facilite remover el polvo y la pelusa acumulada.



cepillo suave



aspiradora

LIMPIEZA INTERIOR

Para realizar esta limpieza desenchufe la heladera y repase el Interior del freezer y el refrigerador con una solución de agua tibia y bicarbonato de sodio (15 gr. de bicarbonato por cada litro de agua) Esto además de limpiarla logrará que los olores se neutralicen.



Colocar 15 gr. por litro de agua

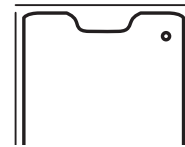
Recambio de la lámpara

La lámpara se encuentra en el extremo de control de temperatura.

CAMBIO DE LÁMPARA

¿Cómo proceder?:

1. Desenchufe la heladera.
2. Remueva la lámpara girándola en sentido antihorario.
3. Sustitúyala la lámpara
4. Enchufe la heladera y verifique el funcionamiento.





CAUSAS Y POSIBLES SOLUCIONES

LA HELADERA NO FUNCIONA	Falta de energía.	Verifique el fusible o el disyuntor de la residencia, vea también si el enchufe está conectado al tomacorriente.
	Tensión muy baja / alta (esto puede ser notado por las oscilaciones de luminosidad de los focos de su casa).	Instale un estabilizador automático de voltaje con potencia mínima de 1000 watts.
	Tomacorriente descompuesto	Conecte otro aparato en ese tomacorriente para verificarlo y cambie el enchufe si es necesario.
	Enchufe desconectado.	Conéctelo.
	Cable de alimentación dañado.	Llame al Servicio Técnico autorizado o pongase en contacto con su revendedor.
	El mando de temperatura está en 0.	Ajustelo conforme el ítem "Instrucciones" (Control de la temperatura).
Ha actuado la protección eléctrica de su casa sobre la línea de tensión a la que está conectada.	Verifique el fusible o el disyuntor de la resistencia.	

RUIDOS	Instalación en un lugar no adecuado.	Vea el ítem "Instrucciones" (Nivelación y preparación).
	Nivelación en un lugar no adecuado.	Regule las patas estabilizadoras (Nivelación y preparación).
	Tubos en la parte trasera tocando la pared.	Aleje el producto de la pared (Ubicación).

LOS ALIMENTOS SE RESECAN	Los alimentos no están envueltos o alojados en recipientes.	Embale los alimentos y/o tape los recipientes.
---------------------------------	---	--

LAMPARA NO ENCIENDE	Lámpara quemada.	Sustituya la lámpara. Vea el ítem "Cuidado y limpieza" (Cambio de lámparas)
----------------------------	------------------	---

REFRIGERACIÓN INSUFICIENTE	La circulación de aire está siendo muy obstruida.	Redistribuya los alimentos evitando sobrecargar los estantes. No forre los estantes con toallas.
	Las puertas están siendo abiertas con mucha frecuencia.	Abra las puertas solamente cuando sea necesario.
	Control de temperatura en la posición incorrecta.	Ajustelo conforme el ítem "Instrucciones" (Control de la temperatura).

CONDENSACIÓN EXTERNA	Elevada humedad del aire ambiente (normal en ciertos climas y épocas del año).	Instale su heladera en un lugar ventilado.
	Mala adherencia del burlete del contorno de la puerta.	Regule las patas delanteras de modo que mantengan la heladera levemente inclinada hacia atrás.

CONDENSACIÓN INTERNA	Apertura de puertas muy frecuente.	Abra las puertas solamente cuando sea necesario.
	Alimentos desembalados y/o recipientes con líquidos sin tapar (humedad excesiva).	Embale los alimentos y/o tape los recipientes.
	Mala adherencia del burlete que recubre el contorno de la puerta.	Regule las patas delanteras de modo que mantengan la heladera levemente inclinado hacia atrás.
	Almacenaje de alimentos calientes en la heladera.	Espere a que descienda la temperatura de los alimentos antes de ponerlos en la heladera.
	Puertas mal cerradas.	Verifique si algún objeto está impidiendo el cierre completo de las puertas o nivele la misma. "Instrucciones" (Nivelamiento y preparación).
Control de temperatura en la posición incorrecta.	Ajustelo conforme el ítem "Instrucciones" (Control de la temperatura).	

EL MOTOR FUNCIONA MUCHO TIEMPO O NO CORTA	La heladera ha sido cargada con gran cantidad de alimentos.	Aguarde hasta estabilizar la temperatura de los alimentos.
	La heladera acaba de ser instalada.	Aguarde hasta estabilizar la temperatura de los alimentos.
	Las puertas están siendo abiertas con mucha frecuencia.	Abra las puertas solamente cuando sea necesario.
	Puertas mal cerradas.	Verifique si algún objeto está impidiendo el cierre completo de las puertas o nivele la misma. "Instrucciones" (Nivelamiento y preparación).
	El mando de temperatura está en posición máximo frío.	Ajustelo conforme al ítem "Instrucciones" (Control de la temperatura).
El condensador requiere limpieza.	Límpielo conforme al ítem "Cuidado y limpieza" (Limpieza exterior).	

